



中山大學南方學院

NANFANG COLLEGE OF SUN YAT-SEN UNIVERSITY

本科教學質量報告

(2015 年)

中山大學南方學院
二〇一五年十月

目 录

前言.....	3
一、本科教育基本情况.....	4
(一) 人才培养目标及服务面向定位.....	4
(二) 学科专业设置情况.....	5
(三) 在校生情况.....	6
(四) 生源质量情况.....	7
二、师资与教学条件.....	8
(一) 师资队伍建设举措.....	8
(二) 师资队伍结构情况.....	9
(三) 教学经费投入情况.....	12
(四) 教学设施情况.....	13
三、教学建设与改革.....	16
(一) 专业建设.....	16
(二) 课程建设.....	17
(三) 教材建设.....	18
(四) 教学改革.....	18
(五) 实践教学及创新创业教育.....	21
四、质量保障体系.....	24
(一) 人才培养中心地位落实情况.....	24
(二) 院领导班子研究本科教学工作情况.....	24
(三) 教学质量保障体系建设.....	25
五、学生学习效果.....	26
(一) 学生学习满意度.....	26
(二) 毕业生情况.....	28
六、特色发展.....	30
(一) 完善现代大学制度.....	30
(二) 实施完全学分制改革.....	30
(三) 改革学生转专业.....	31
(四) 创新人才培养机制.....	31
(五) 营造浓厚学术氛围.....	32
(六) 搭建学科竞赛平台.....	32
七、存在的主要问题及对策分析.....	35
(一) 建立现代大学制度体系.....	36
(二) 加强师资队伍建设.....	36
(三) 深化人才培养改革.....	36
(四) 创新学生管理工作.....	36
(五) 完善校园后勤服务保障.....	36
八、附件.....	37
2014-2015 学年本科教学质量报告支撑数据.....	37

前言

高等学校发布教学质量报告，是完善高校自我评估机制和基本信息公开制度的重要举措，是高校增强社会责任意识、竞争意识和改革动力的重要体现，也是高校向社会展示学校风貌、办学特色和教学成果的重要途径。

为全面客观反映我院过去一年教育质量总体状况，学院认真总结了 2014-2015 学年的本科教学工作，编制了《2015 年教学质量报告》，现予以公布。

本报告的统计数据来自学院各职能部门和教学单位，集中反映了过去一年我院办学条件、教学改革、人才培养和质量保障等方面内容。财务数据按上一自然年度财务决算数据，即 2014 年 1 月 1 日至 2014 年 12 月 31 日，其它数据起止时间为 2014 年 9 月 1 日至 2015 年 8 月 31 日。

一、本科教育基本情况

（一）人才培养目标及服务面向定位

中山大学南方学院是由中山大学与广东珠江投资集团合作，经教育部批准设立的多学科全日制应用型本科高等学校。学校位于广州市从化区温泉镇。

自 2006 年办学招生以来，学院坚持“高起点、有特色、更开放”的办学理念，传承中山大学“博学、审问、慎思、明辨、笃行”的校训，致力于创办国内一流的民办大学。

2013 年，学院根据自身的条件和优势，总结办学经验，重新审视办学思路，科学制定了的新一轮跨越式战略发展规划，进一步明确了办学定位。

人才培养目标定位：面向区域经济社会发展需求，坚持文理结合、中外结合、学用结合，培养专业基础扎实、实践应用能力强、综合素质好，具有创新精神和国际视野的高素质应用型人才。

服务面向定位：立足广东，辐射全国，重点为地方经济建设和社会发展服务。



（校园风景）

(二) 学科专业设置情况

学院设有 14 个教学单位，包括经济学与商务管理系、工商管理系、会计学系、公共管理学系、文学与传媒系、外国语言文学系、电子通信与软件工程系、艺术设计与创意产业系、健康与护理系、音乐系、综合素养学部、大学英语教学中心、体育教学中心、政商研究院。

学院依托中山大学优质教育资源，适应地方社会经济发展需要，设置了具有竞争优势、就业前景良好的学科专业。现有专业 30 个（见表 1-1），覆盖管理学、文学、艺术学、工学、经济学和理学共 6 个学科门类，形成了以应用性文科为主，协调发展、优势互补、初显特色的学科专业体系。

表 1-1 学科专业一览表

序号	专业名称	批准时间	授予学位	所在系部
1	工商管理	2006 年	管理学	工商管理系
2	市场营销	2008 年	管理学	工商管理系
3	物流管理	2011 年	管理学	工商管理系
4	会计学	2006 年	管理学	会计学系
5	财务管理	2008 年	管理学	会计学系
6	行政管理	2007 年	管理学	公共管理学系
7	公共关系学	2009 年	管理学	公共管理学系
8	人力资源管理	2011 年	管理学	公共管理学系
9	旅游管理	2010 年	管理学	经济学与商务管理系
10	国际商务	2014 年	管理学	经济学与商务管理系
11	审计学	2014 年	管理学	会计学系
12	汉语言文学	2006 年	文学	文学与传媒系
13	新闻学	2006 年	文学	文学与传媒系
14	英语	2006 年	文学	外国语言文学系
15	汉语国际教育	2010 年	文学	外国语言文学系
16	日语	2013 年	文学	外国语言文学系
17	法语	2014 年	文学	外国语言文学系
18	艺术设计学	2007 年	艺术学	艺术设计与创意产业系
19	数字媒体艺术	2012 年	艺术学	艺术设计与创意产业系
20	公共艺术	2013 年	艺术学	艺术设计与创意产业系

21	音乐学	2012年	艺术学	音乐系
22	电子商务	2012年	工学	工商管理系
23	计算机科学与技术	2006年	工学	电子通信与软件工程系
24	通信工程	2010年	工学	电子通信与软件工程系
25	电气工程及其自动化	2014年	工学	电子通信与软件工程系
26	经济学	2007年	经济学	经济学与商务管理系
27	国际经济与贸易	2008年	经济学	经济学与商务管理系
28	金融工程	2015年	经济学	经济学与商务管理系
29	电子信息科学与技术	2007年	理学	电子通信与软件工程系
30	护理学	2013年	理学	健康与护理系

从图 1-1 “学科专业分布比例” 来看，管理学类专业数量位居首位，共 11 个专业，占比 37%；属于文学的专业有 6 个，占比 20%；属于艺术学和工学的专业各有 4 个，分别占比 13%；属于经济学的专业有 3 个，占比 10%，属于理学的专业有 2 个，占比 7%。

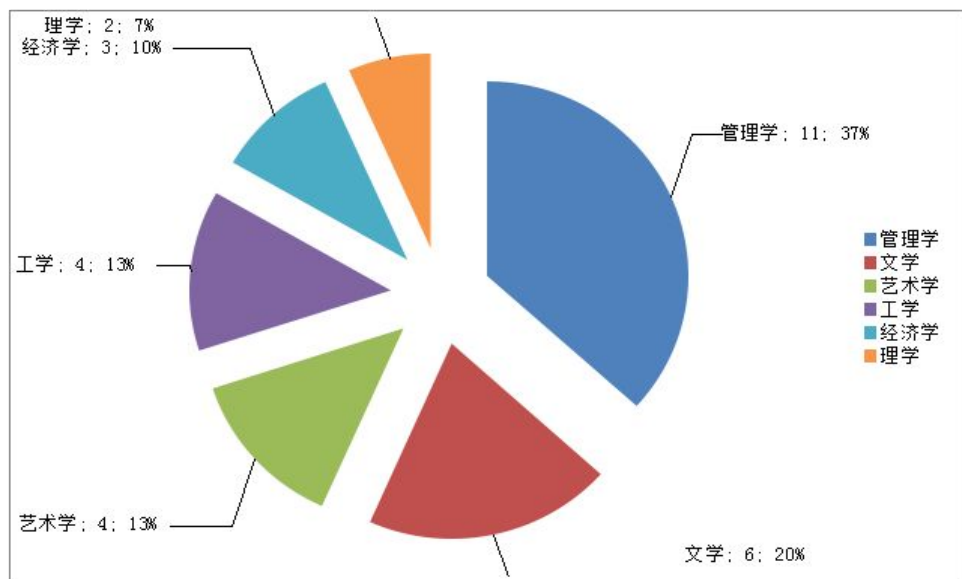


图 1-1 学科专业分布比例

(三) 在校生情况

截至 2015 年 7 月，学院在校生有 18171 人，在校生均为本科学历层次的全日制学生。

从图 1-2 “在校生年级分布” 数据显示，2011 级、2012 级、2013 级和 2014 级在校生分别为 4863、4737、4344 和 4227，依次占比 27%、26%、24%和 23%，在校

生规模基本稳定，学院由办学初期的规模发展逐步进入内涵建设时期。

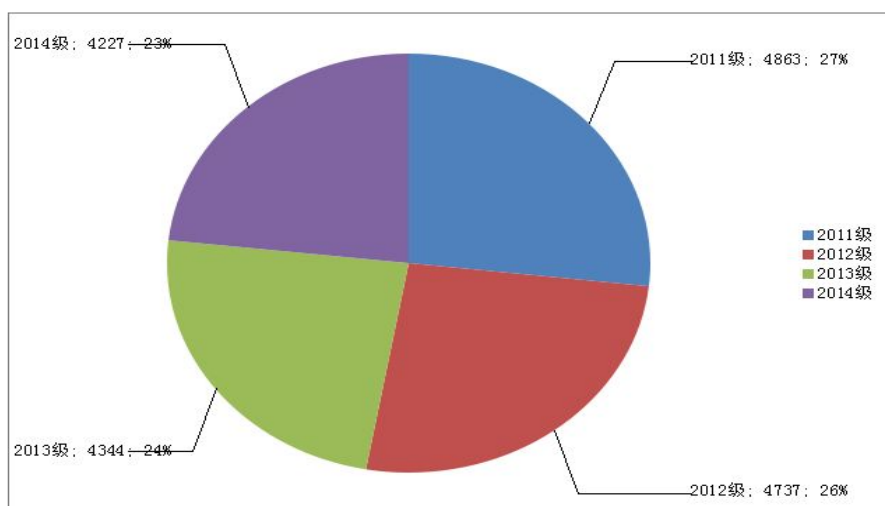


图 1-2 在校生年级分布

从图 1-3 “在校生学科分布”来看，以管理学类专业的学生居多，有 8993 人，占比 49%；攻读文学和经济学类专业的学生分别有 3656 人和 2106 人，依次占比 20%和 12%；工学、艺术学、理学的学生分别有 1604 人、1230 人和 582 人，所占比例依次为 9%、7%和 3%。

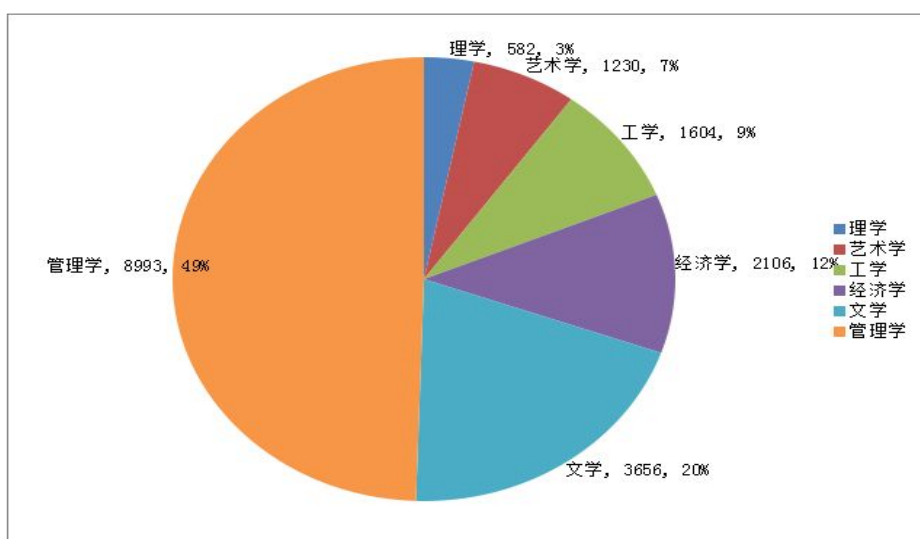


图 1-3 在校生学科分布

（四）生源质量情况

我院生源主要来自广东省，同时面向海南、河南、安徽、湖南、广西、福建、贵州、江西、山西、四川、黑龙江、陕西和重庆等省（直辖市、自治区）招生。近年来，随着办学实力的逐渐增强，社会声誉日益提高，考生录取分数线稳步上升，生源质量逐年向好。以广东省录取分数线为例，我院 2010-2014 年录取分数线均高

于省划线分（见图 1-4）。其中 2014 年我院在广东省文理科最低录取分依次为 512 分和 480 分，分别高出省划线分 29 分和 15 分。

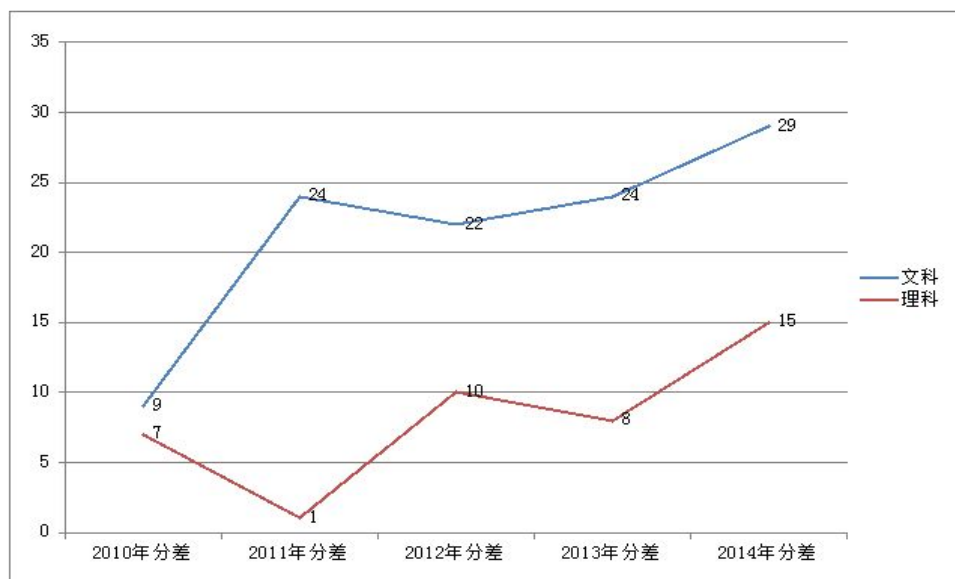


图 1-4 2010~2014 年学院在广东招生录取分差

我院在省外招生有着较好声誉，吸引了广大考生报考，录取分数线普遍高于当地划线分。如我院 2014 年在黑龙江省的文理科录取最低分分别高出该省划线分 69 分和 82 分。

2014 年，我院计划招生 4500 人，实际录取 4784 人，实际报到新生 4250 人，报到率为 88.84%，报到率与上一年基本持平。

报到的新生中，广东省生源 3957 人，占新生总数的 93%，省外生源 293 人，占新生总数的 7%；女生和男生分别有 2725 人和 1525 人，依次占比 64%和 36%；城镇学生和农村学生分别有 2704 人和 1546 人，各占比 64%和 36%；汉族学生和少数民族学生分别有 4219 人和 31 人，各占比 99%和 1%。

二、师资与教学条件

（一）师资队伍建设举措

学院围绕“充实教师数量、提升教师素质、优化队伍结构、完善梯队建设”的目标，坚持外引和内培相结合的工作思路，实施“人才强院”战略，营造“能干事、肯干事、干成事”的工作环境。

1. 加大人才引进工作力度

制定了《高层次师资人才引进方案》，设立了每年不低于 800 万元的“人才专项基金”，用于学院发展第一阶段（2014-2016）高层次师资人才引进。按照“公开、公正、竞争、择优”的原则，大力招聘年富力强的中青年教学骨干，注重引进行业工作经验丰富的“双师型”教师，积极引进高层次人才，加强教师队伍建设。

依托中山大学雄厚师资力量，努力开拓各种社会资源，聘请中山大学知名教授和海内外高层次人才来院进行教学活动，推进学科建设，营建学术特色。现已聘请学术顾问 3 人，讲座教授 6 人，学科带头人 3 人，高层次人才建设不断取得突破。

2015 年，学院在上一年度引进 15 名台湾博士的基础上，再次引进台湾博士 27 名。这些教师具有多年教学和科研经验，多名博士拥有海外留学背景且能进行“双语”教学。

2. 注重师资队伍培养提高

以“强师工程”为载体，以教师教学发展中心为平台，建立了多层次、多渠道教师培养体系。例如，申请了广东省高校教师中级专业技术资格评审权；组织教师参加高校教师岗前培训；举办青年教师专项培训班；申报各类优秀人才项目；派出教师到国内外著名大学进修学习；开展青年教师教学技能和课件大赛；实施老教师传帮带计划。这些有效措施促进了教师队伍的整体素质和教学水平的提高。

（二）师资队伍结构情况

经过持续努力，学院师资队伍规模大幅度增长，队伍结构明显优化，发展趋势良好，为学院的教学提供了强有力的人才支撑。

如图 2-1 “师资队伍规模”显示，2014-2015 学年，学院专任教师^① 552 人，比上学年（325 人）增长了 70%；聘请校外教师^② 528 人，比上学年（249 人）增长了 112%；折合教师总数 816 人^③，比上学年（450 人）增长了 81%；生师比为 22:1，与上学年相比，取得了明显进展。

^①专任教师：指具有教师资格，专职从事教学工作的人员。

^②外聘教师：指聘请的国内、外其他高校及科研机构、企业、行业等的教师和退休教师（含本校退休教师）。聘期为一学期以上。

^③教师总数=专任教师数+聘请校外教师数*0.5。

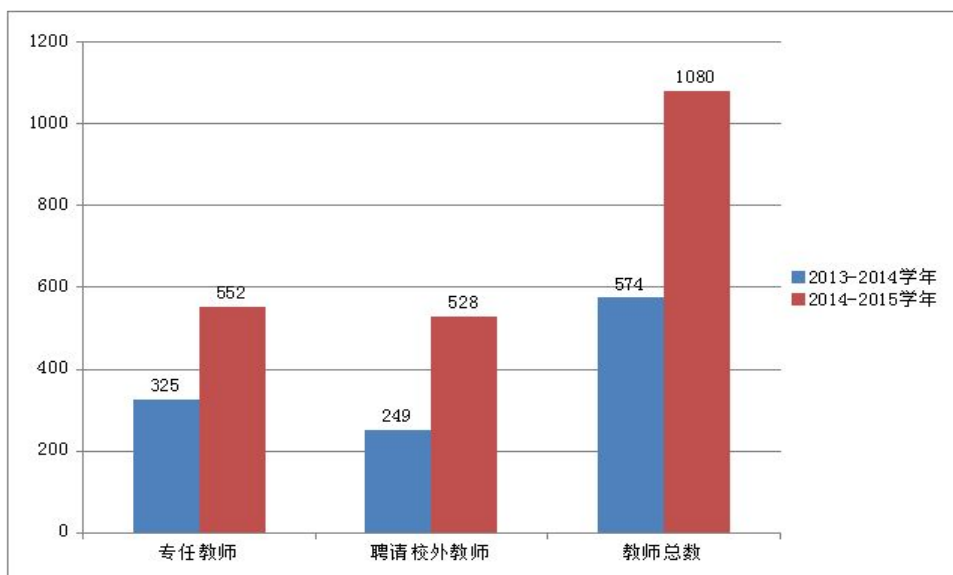


图 2-1 师资队伍规模

图 2-2 “师资队伍学历结构”显示，博士学位教师 270 人，比上学年（141 人）增加了 129 人，增长了 91%；博士学位教师占教师总数的 25%，与上学年基本持平。硕士学位教师 672 人，比上学年（353 人）增加 319 人，增长 90%；硕士学位教师占教师总数的 62%，比上学年（61.5%）略有提升。

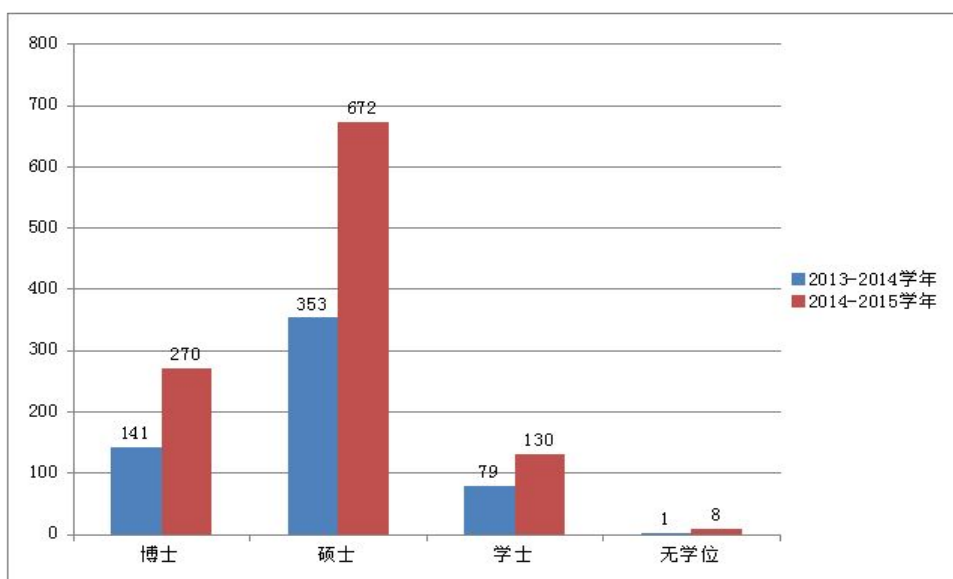


图 2-2 师资队伍学历结构

图 2-3 “师资队伍职称结构”显示，具有正高级职称教师 137 人，比上学年（75 人）增加 62 人，增长 83%；副高级职称教师 185 人，比上学年（103 人）增加 82 人，增长 80%；中级职称教师 419 人，比上学年（235 人）增加 184 人，增长 78%。高级职称教师总数 322 人，占教师总数的 30%，比上学年（31%）略有下降。

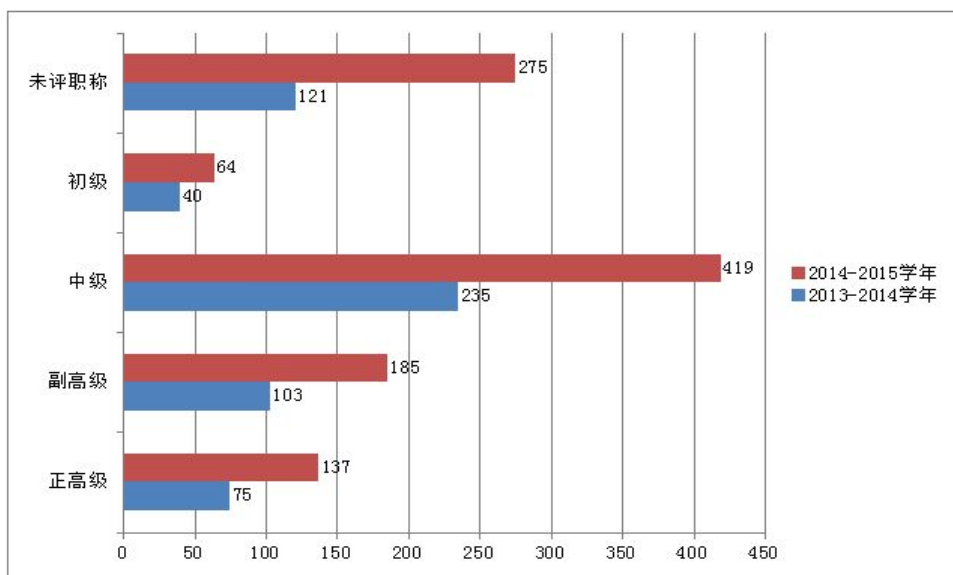


图 2-3 师资队伍职称结构

图 2-4 “师资队伍年龄结构”显示，30 岁及以下教师 285 人，占比 26%；31-40 岁教师 448 人，占比 42%；41-50 岁教师 172 人，占比 16%；51-60 岁教师 131 人，占比 12%；61 岁及以上教师 44 人，占比 4%。其中，30-50 岁中青年骨干教师有 620 人，占教师总数的 57%。

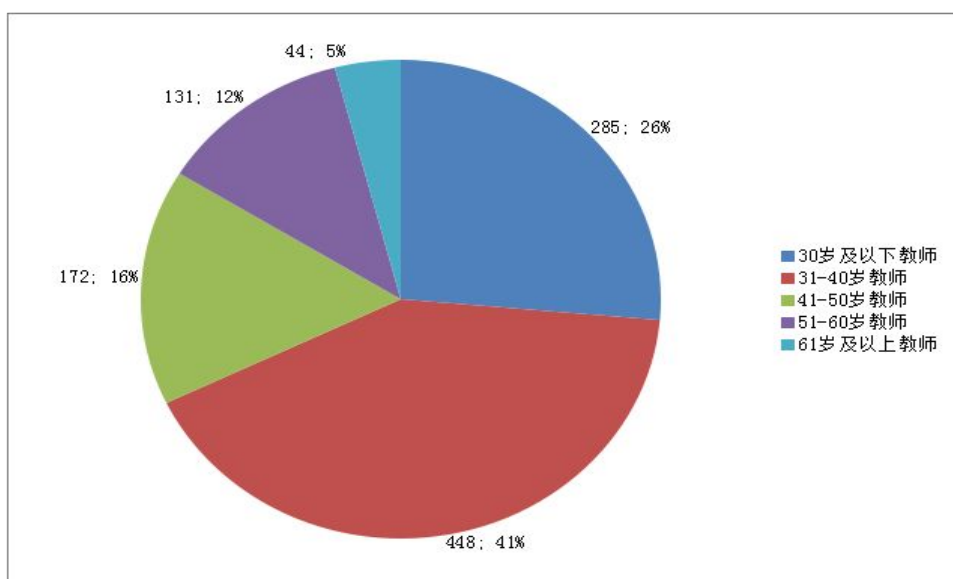


图 2-4 师资队伍年龄结构

从“师资队伍学缘结构”（图 2-5）可知，境内高校毕业的教师有 482 人，占教师总数的 45%；境外高校毕业的教师 598 人，占教师总数的 55%，与上学年（16%）相比，增长近四成，师资队伍学缘结构进一步优化。

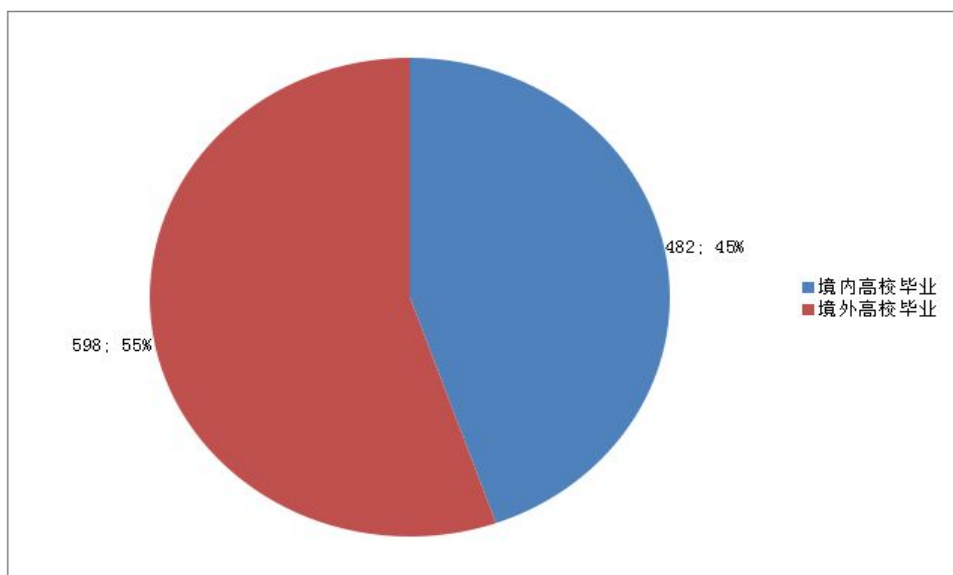


图 2-5 师资队伍学缘结构

（三）教学经费投入情况

学院着眼于未来，坚持教学优先，不断增加教学经费投入，改善教学条件，较好地满足了人才培养需要。

2014年，学院收入35209.91万元，支出33145.21万元。其中，教学日常运行支出10472.99万元，生均支出5763.57元，与上学生均支出（3497元）相比，增长了64.81%；专项教学经费支出2672.39万元，生均支出1470.69元，与上学生均支出（1320元）增长了11.41%；实验经费支出62.19万元，生均支出34.22元，与上学生均支出（28元）相比，增长了22.21%；实习经费支出97.37万元，生均支出53.59元，与上学生均支出（36元）相比，增长了48.86%。

为帮助家庭困难的优秀学生完成学业，学院建立了政府奖助学金、学院奖学金、国家助学贷款、勤工助学金等学生帮扶体系。2014-2015学年，学院奖助贷支出1361.14万元，资助学生9637人次（见图2-6）。其中，资助政府奖助学金472万元，资助学生2240人次；发放学校奖学金458.15万元，奖励学生3470人次；申请国家助学贷款323.4万元，资助学生408人次；发放勤工助学金107.59万元，资助学生3519人次。

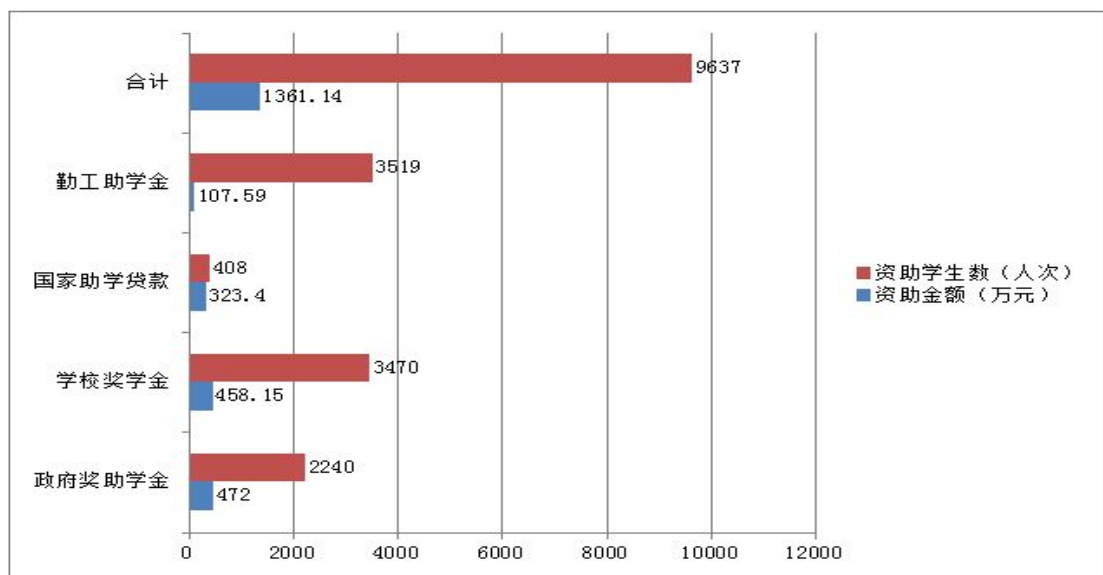


图 2-6 2014-2015 学年学生奖助贷情况

(四) 教学设施情况

学院坚持以生为本，努力建设一流、特色、文化、美丽的大学校园，为学生提供优良的学习生活条件。校园环境优美，教学设施齐全，生活条件优良。



(校园环境)

1. 校舍建筑

校园占地面积 1000 亩，已建成办公楼、教学楼、实验楼、图书馆、体育场馆等教学设施，以及学生宿舍、教师公寓、食堂、综合商业区等生活配套设施。其中，教学行政用房面积 14.14 万平方米，生均值 7.78 平方米；实验室 2.13 万平方米，生均值 1.17 平方米；体育场馆 6.44 万平方米，生均值 3.54 平方米；学生宿舍



(校园篮球场)

17.94 万平方米，生均值 9.87 平方米；食堂 2.37 万平方米，生均值 1.3 平方米。

表 2-1 学院校舍建筑面积

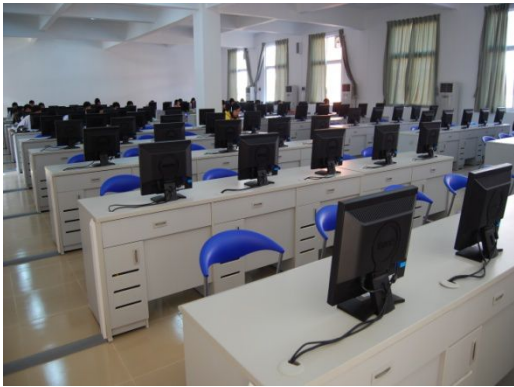
校舍建筑指标	面积（万平方米）	生均值（米）
教学行政用房	14.14	7.78
实验室	2.13	1.17
体育场馆	6.44	3.54
学生宿舍	17.94	9.87
食堂	2.37	1.30

2. 教学设备

教学科研仪器设备总值 8422 万元，生均值 4635 元；新增教学科研仪器设备 4744 万元，占教学科研仪器设备总值的 56%；教学用计算机 2670 台；多媒体教室和语音室 184 间，座位数 24018 个。数量充足的多媒体教室、语音室和实验室等教学设施为现代化教育提供了优良条件。

表 2-2 主要教学设备情况表

教学设备指标	数量
教学科研仪器设备值	8422 万元
当年新增教学科研仪器设备	4744 万元
教学用计算机	2670 台
多媒体教室和语音教室数量	184 间
多媒体教室和语音室座位数	24018 个



(计算机实验室)



(图书馆藏书)

3. 图书资源

图书馆建筑面积 2.91 万平方米，纸质图书 188.6 万册，生均纸质图书 103.79 册，比上学年（100 册）增长了 3.79%。在中山大学的支持下，全院师生可在线共享中山大学图书馆电子图书和中外文电子期刊。2014-2015 学年，学院图书购置经费达 100 万元，入馆读者 62.5 万人次，纸质图书借阅量 17.32 万册。图书馆不断完善各项服务举措，每周开馆时间延长到 115.5 小时。图书馆已成为广大师生博览群书、涉猎各科知识、获取各种信息的重要场所，为学院的教学与科研提供了强有力的支撑与保障。

4. 信息化建设

信息化建设是学院搭建学科平台的重要工作，也是整个平台最重要的基础。学院紧跟信息化建设的潮流，把信息技术与科研协同创新、教学管理、社会服务等有机整合在一起，将国家教育信息化建设要求——“三通两平台”作为推进学院信息化建设的要求，即“互连网络校校通，学习资源班班通，学习空间人人通”，建设教育资源公共服务平台和教育管理公共服务平台，在吸收国家规划精神内涵的基础上，借鉴其他高校的先进经验，结合自身需求，以“信息共享、流程优化、业务融合”为目标，推进学院信息化建设。目前，学院图书管理系统、财务系统、教务系统、OA 系统、校园卡管理系统运行良好，网络信号实现了全校覆盖，在教学中发挥了重要作用。

三、教学建设与改革

(一) 专业建设

2013年，学院按照“九年规划、突出重点、分步实施、有序推进”的基本思路，采取不平衡的资源倾斜政策，先后启动了重点专业和特色专业建设，力争通过9年的努力，建成若干个达到国内同类院校一流水平的专业，以此带动和推进学院整体学科专业建设的发展。

学院现已评选出行政管理、汉语言文学、工商管理、会计学、经济学共5个校级重点建设专业，以及人力资源管理（现代猎头方向）、财务管理、旅游管理共3个校级特色建设专业。每个立项专业分为特色培育期、特色形成期、深化发展期，每期建设时间为3学年。每一期届满时，学院组织考核，经考核合格后进入下一个建设周期。如周期考核不合格，需在规定期限内整改。第三期建设结束后，进行整体验收结项。

教学质量工程作为重要平台有效促进了专业建设。行政管理专业等5个校级特色专业项目于2014年获得结项；行政管理、经济学、人力资源管理、汉语言文学、新闻学、英语、护理学共7个专业获得广东省专业综合改革试点建设项目；会计学专业成为广东省应用型人才培养示范专业建设项目；电子信息科学与技术专业入选广东省战略新兴产业特色专业建设项目。

表 3-1 专业建设主要成果

序号	项目类别	专业名称
1	校级重点建设专业	行政管理、汉语言文学、工商管理、会计学、经济学
2	校级特色建设专业	人力资源管理（现代猎头方向）、财务管理、旅游管理
3	校级特色专业（已结项）	行政管理学、经济学、电子信息科学与技术、英语、工商管理
4	省级专业综合改革试点项目	行政管理、经济学、人力资源管理、汉语言文学、新闻学、英语、护理学
5	省级应用型人才培养示范建设专业	会计学
6	省级战略新兴产业特色专业建设项目	电子信息科学与技术

（二）课程建设

1. 全院课程开设情况

2014-2015 学年，开设 983 门课程，共 3703 门次课程，课程门数和课程门次分别比上学年增长了 34.47%和 0.63%。其中，公共选修课有 82 门，共 111 门次；选修课学分占总学分比例达 31%；主讲本科课程的教授占教授总数的比例达 100%；教授主讲本科课程占总课程数的比例为 8%。

2. 规范课程教学大纲

学院参考欧美大学成熟的教学大纲标准，坚持“三个注重二个突出”（即注重理论与实践相结合，注重能力的培养和素质的提高，注重课程教学内容的更新，突出培养学生的创新意识和实践能力，突出教育教学观念的更新和教育思想的转变），每学期都组织修订课程教学大纲，保证教学内容的深度、广度和难度符合课程教学目标要求，力求使学生的知识、能力和素质协调发展。

3. 建设精品开放课程

坚持“重点建设、以点带面、整体提高”的原则，以精品开放课程建设为示范，带动其它课程的建设，构建了以合格课程为基础、精品开放课程为龙头的课程建设体系和逐级提升的良性发展机制。学院现有 29 门精品开放课程，包括 5 门省级精品开放课程和 24 门校级精品开放课程。其中，2015 年，有《大学英语》等 3 门课程入选省级精品开放课程，新增《语言学概论》等 4 项校级精品开放课程。

表 3-2 2015 年新增精品开放课程

课程名称	负责人	级别
大学英语	陈剑波	省级
管理学	李宏岳	省级
市场营销学	高凯	省级
语言学概论	丁建新	校级
跨文化沟通与交流	吴雅菲	校级
创业学	毛锦庚	校级
公共政策	唐海生	校级

（三）教材建设

1. 启动精品教材建设

以服务人才培养为目标，以提高教材质量为核心，以创新教材建设的体制机制为突破口，以成系列、出精品、有特色为导向，启动了精品教材建设。目前，已有《市场调研与预测》等 17 个精品教材项目获得立项编写，其中《大学人文读本》已正式出版供学生使用。

学院组织的教材编写工作，为学生提供了一批符合应用型人才培养要求、适合独立学院学生特点的教材，促进了教师积极参与教研工作，提升了教学水平。部分教材在全国优秀教材评选中获奖。例如，我院电子通信与软件工程系苑俊英等教师编写的教材《Java 程序设计及应用——增量式项目驱动一体化教程》荣获中国电子教育学会 2014 年全国电子信息类优秀教材一等奖。

2. 加强教材选用管理

修订了《教材选用与供应管理办法》，完善了教材质量保障机制，促进高质量优秀教材进课堂。按照规定：教材要具有学科的先进性和教学的适用性，并与该门课程在教学计划中的地位和作用相适应，同人才培养的规格要求相匹配；各教学单位要根据各专业的教学计划，从现有教材版本中优先选用全国统编教材，特别是优先使用获得省（部）级以上优秀教材奖的教材；各教学单位提出教材选用计划，教务与科研部审核并报主管院长审批后，统一办理订购业务。

3. 完善教材质量监控

学院通过教材专项检查、期中教学检查、问卷调查等途径了解教材使用情况，加强教材质量监控。在高等学校境外原版教材使用管理情况清查工作中，学院从源头严格审核境外原版教材的选用，无传播境外错误价值观念的教材进入我院课堂。2015 年，学院针对应届毕业生开展的人才培养质量问卷调查中，“教材质量满意度”达 90%，表明学生对教材选用的满意度总体较高。

（四）教学改革

1. 修订和完善人才培养方案

学院借鉴国内外成功的经验和管理模式，明确“高水平应用型人才”培养目标，按照“宽口径、厚基础、精专业、多课堂、重实践、强能力、以就业为导向”的人

人才培养思路，组织了完全学分制下人才培养方案修订工作。

在人才培养方案的修订工作中，各系广泛组织校外专家、相关教师、高年级学生、毕业生和用人单位代表，围绕培养目标、培养规格、教学内容、课程体系和实践体系等进行多次讨论，全面审核培养方案的科学性、合理性与可行性。在二级教学单位人才培养方案定稿后，学院再次组织各领域专家对方案进行答辩评审，通过评审后将方案报院学术委员会会议进行审议，获得院学术委员会审议通过后方可进入实施环节。

经过反复论证后修改，目前学院构建了以实践能力、创新精神和创业能力培养为核心，以产学结合、校企合作、对外合作等多元合作为依托，以学校培养、社会参与、自主学习为主线，以理论教学、实践教学和素质拓展三个平台为支撑的本科层次应用型人才培养体系。

2. 实行思政通识教育改革

2015年，学院在思政与通识教育部的基础上成立了综合素养学部，实施思政通识教育改革，建立思政课教师、通识课教师和辅导员共同教学的“三位一体”机制，培养德、智、体、美全面发展，知识、能力、素质相互协调，具有人文素养、健全人格、创新精神和实践能力的高素质人才。

教学内容方面，思政教育与通识教育互融。按照二者的相对功能定位进行课程设计，思政教学课应主要体现“德育功能”和“导向功能”，通识教育课程应主要发挥“智育功能”和“贯通功能”，实现贯通思政与通识教育互通互补互鉴的立体化课程体系。

教学方式方面，课堂教授与课外实践相结合。采用大班授课、小班研讨、学生活动三位一体的多种教学组织形式，加大实践教学力度。

考核方式方面，“整学分”与“微学分”相结合。探索适合南方学院学生特点的微学分体系，赋予不同的“微课程”0.1-0.5学分不等，以更好地实现思政通识教育的知行统一；重视“形成性”考核。考核不以期末考试为唯一衡量标准，变结果考核为贯穿于学习动态、生活实践的过程考核；实施多元化考核，加大学习活动、动态、生活实践环节的考核。

3. 深化大学英语教学改革

我院大学英语教学采用小班授课制，每班学生人数为35-45人左右，具有“双阶段、多层次、立体化、个性化、应用型”的特点。

双阶段即基础能力培养阶段和应用能力培养阶段。其中基础能力培养阶段目标是帮助学生掌握比较系统的英语知识和技能，为应用能力培养以及后续拓展课程的学习打下良好的语言基础，学习内容以大学英语 1-4 级相应的系列教材为主。应用能力培养阶段是为完成基础能力培养阶段学习的学生开设后续选修课程，具体包括提高类（如：大学英语六级、托福、雅思）、专业英语类（如：商务英语、管理学英语、经贸英语、新闻英语）及文化素质类（如：跨文化沟通、公共演讲）等各种类型的课程，学生根据自己的兴趣以及专业性质等自主选修有关课程，并取得相应学分。

多层次即按照高考英语成绩将新生分为“音乐、艺术类”、“一般要求班”（普通班）和“较高要求班”（快班）三个教学层次。各教学层次制定独立的教学大纲、课程设计和考核评估标准。

不同的学习形式和课程设置在一定程度上满足了学生应用型、个性化的学习需求，大大提高我院学生的英语水平。在 2014 年“外研社杯”全国英语写作大赛广东赛区复赛和 2014 年广东省本科高校英语写作大赛决赛中，我院学子凭借出色的表现，在两项大赛中共夺得二等奖 1 项、三等奖 4 项，黄新辉、管乐、熊韡薇、李晓凡四位老师也分别获得指导老师相应等级奖项。

4. 实施体育俱乐部制教学

以强身健体为宗旨，以兴趣爱好为导向，效仿欧美高校成立俱乐部的做法，建立了多个体育俱乐部。各俱乐部提供了多样化的运动课程供全院学生选择，有足球、排球、篮球、健美操、健身、户外拓展游戏、棒垒球、跆拳道、功夫扇、瑜伽、体育舞蹈、乒乓球、羽毛球、定向越野、无线电测向、散打、高尔夫、击剑等 19 个项目。学生可以根据自己的兴趣特长，自主选择学习内容，培养学生终身体育兴趣，取得显著成绩。在 2014 年广州健美操公开赛中，我院啦啦队荣获街舞啦啦操第一名，花球舞蹈啦啦操第二名；在 2014 年中国大学生健康活力大赛暨 2015 年世界大学生运动会选拔赛中，我院啦啦队荣获有氧踏板健美操第四、啦啦操自选街舞舞蹈第二、全明星啦啦操争霸赛二等奖和全明星啦啦操争霸赛街舞冠军；在 2014 年全国慢垒球比赛中，我院获得全国第六名的好成绩；在第十一届中国大学生棒垒球锦标赛垒球总决赛中，我院荣获全国总冠军，教练员李国璋老师获得全国最佳教练员称号，垒球队主力投手潘亦琳获得全国最佳投手称号。

5. 推进教学质量工程建设

以创新强校工程为契机，以质量工程项目建设为载体，扎实推进应用型人才培养教学改革，构建校级、省级和国家级教学质量工程体系。2014-2015 学年，学院立项建设校级质量工程项目 20 项，获得省级质量工程建设项目 9 项。

截至 2015 年 8 月，学院拥有 25 个省级质量工程建设项目。其中，省级专业综合改革试点建设项目 7 个，省级人才培养模式创新实验区 3 个，省级实验教学示范中心 2 个，省级大学生校外实践教学基地 4 个，省级精品资源共享课 5 门，省级战略新兴特色专业项目 1 个，省级应用型人才培养示范专业 1 个，省级教学团队项目 1 个，省级卓越人才培养计划 1 个。

（五）实践教学及创新创业教育

学院围绕应用型人才培养目标，注重理论与实践相结合，采取有效措施，强化实践教学。

1. 提高实践课程比重

图 3-1 “各学科专业实践教学学分占总学分比例”显示，在 2013 级学生人才培养方案中，管理学、文学、艺术学、经济学、工学、理学类专业实践教学学分占总学分比例依次为 26%、26%、33%、22%、30%、25%。在 2014 级学生人才培养方案中，管理学、文学、艺术学、经济学、工学、理学类专业实践教学学分占总学分比例依次为 28%、25%、41%、27%、37%和 38%，总体上提高了实践教学学分。

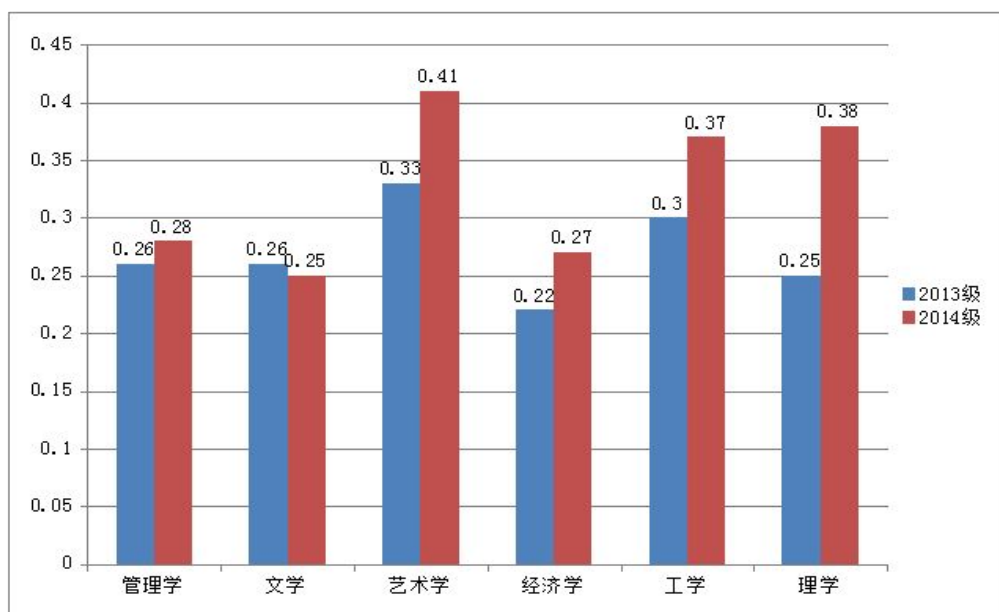


图 3-1 各学科专业实践教学学分占总学分比例

2. 共建实践教学基地

依托企业共建大学生校外实践教学基地，承担学生的校外实践教育教学任务，为学生提供零距离就业式顶岗实习。现建有德勤会计师事务所、广东南方物流集团有限公司、从化市教育局等 82 个校外实习基地。

教学质量工程项目推动了实习基地建设。例如，“中山大学南方学院-广州东方夏湾拿豪生酒店实习基地”等 8 个项目经立项成为校级建设项目，“中山大学南方学院-广州拓胜计算机技术服务有限公司实践教学基地”等 4 个项目获批为省级建设项目。

在校内，学院与珠江投资集团合道科技公司共建软件实验室。双方以实验室为载体，合作开展实践教学工作。同时实验室也作为双方申请科研项目、申报科研成果的研究平台。

3. 搭建科学研究平台

学院打破分散封闭，汇聚创新资源，探索建立适应于不同需求、形式多样的协同创新模式，促进校企深度融合。现立项建设了三个校级协同创新中心，分别是地方治理协同创新中心、中山大学南方学院老年健康与护理协同创新中心、城市区域旅游形象策划与旅游产业发展协同创新中心。

以课题为纽带的校企合作，给学生提供参与科研项目的实践机会。学院与猎头企业协同建设的“国家猎头研究中心”，从企业获得科研经费、奖学金和学生实习岗位，参与该项目的学生在公开刊物发表论文 50 余篇，成绩显著；艺术设计与创新产业系的横向合作课题“珠海公共艺术之城战略规划及导则”，为学生提供了研究能力培养和实践探索的机会，极大地锻炼了学生的学习能力和创新能力；学院承担的平安校园建设课题，带领学生开展广州从化社会治安状况调查，学生在参与课题的调研、数据收集、报告撰写等环节中得到了锻炼，受益学生共 800 多人次。

4. 深化企业协同育人

校企协同育人是提升大学生实践能力与创新能力的重要途径。学院积极探索校企协同育人新机制，推进教学改革，提高人才培养质量，校企协同育人内涵日益丰富，一批又一批的学生从合作育人中受益。

各教学单位结合专业课程特点，邀请具有丰富专业知识和实务经验的企业高管走进校园，进行课程教学，开设学术讲座，成为学生与行业专家零距离接触与交流平台。

公共管理学系推行职业导师制度，聘请知名企业高层管理人员来学院担任职业

导师。导师们除了授课，还将企业实践项目带到学院，帮助学生积累实践经验，有效提高了学生的实践能力和就业质量。

卓越电子和软件工程师班实行双导师制，即每 4-5 名学生配备高校教师及企业高级工程师各 1 名，企业导师全程参与学生实践实习课程的指导与教学。

5. 创办校企合作育人实验班

坚持“优势互补、资源共享、互惠双赢、共同发展”的原则，开设了校企协同育人实验班，深化了校企协同育人。校企双方共同制定人才培养方案，共同打造的教学团队和科研团队，共同开发课程体系。

与英国特许公认会计师公会（ACCA）合作开设了会计学（ACCA）实验班，采用双语或全英讲授，培养国际性的会计与财务管理人才。学生都经过全球统一标准的专业培训，素质较高，更具就业优势，广受用人单位青睐。

碧水湾定制培养班是中山大学南方学院、从化区旅游局和碧水湾集团携手创办的校企合作育人项目。通过强强联合的校企合作模式，培养创新与实践能力强，理论知识丰富，专业技能扎实，具有良好职业素质的旅游业人才。在同等条件下，合作企业优先录用定制班毕业生。

6. 开展创新创业教育

大力开展以创新意识、创新实践、创业意识为核心的三位一体的大学生创新创业教育。

一是开设创新创业课程。积极响应教育部“加强高校实践育人工作”要求，进一步完善实践教学内容与体系，增加实践教学比重，2014 年及以后各级本科生的教学大纲中，将 9 学分的创业就业实践平台课纳入公共必修课范围内，具体包括：3 学分的实习课程、1 学分的就业指导实践课程、1 学分的创业基础实践课程及 4 学分的毕业论文/毕业设计课程。

二是学院成立大学生创业孵化基地，打造创新创业平台。该创业孵化基地实行“模拟企业化管理、创业项目化运营”的运作模式，遴选一批创业意识强、有一定创业能力和潜力项目的学生团队注册公司企业，进驻基地进行创业经营，搭建起大学生实现创新成果和创业设想的实践平台。学院对进入基地的项目团队给予技术、资金、智力等方面的扶持。

三是以兴趣为驱动，以项目为依托，以研究课题为核心，建立起国家级、省级、校级三级大学生创新创业训练体系，锻炼学生的动手实践能力、创新创业能力和团

队合作能力。2015年，我院获得省级大学生创新创业训练计划项目40项，其中5项推荐为国家级项目，涌现出一批围绕智能机器人、云系统、手游开发、电子商务、节能环保、公益插花等社会热点的高质量项目。

四是学院建立创新创业训练计划项目与创业大赛的联动协调机制，共同组织，资源共享，相互促进，鼓励创业团队参与国家、省、市的相关创业大赛。工商系学子参加第五届全国大学生“创新、创意及创业”三创挑战赛广东省赛区选拔赛，4支参赛队伍皆获得了广东省赛区的三等奖，我院获得最佳组织奖。

四、质量保障体系

（一）人才培养中心地位落实情况

学院把“多出人才、出好人才”作为大学第一使命，把教学质量作为学院发展的根本，牢固树立教学中心地位。

学院院长兼党委书记喻世友教授多次在公开场合发表讲话，把本科教学作为我院最基础、最根本的工作，领导精力、师资力量、资源配置、经费安排和工作评价都要体现以教学为中心。同时，喻世友院长亲自讲授新学期思想政治“第一课”，主持教研教改项目，以身作则，带动了学院中青年教师对提高自身教学水平的积极性。在学院领导班子的重视下，我院本科教学工作踏上了一个新台阶。

此外，学院成立了学术委员会、教学指导委员会、教授委员会和预算委员会，发挥专家教授的智慧，推进民主管理和科学决策；院领导和系主任经常深入教学一线听课，与师生座谈，了解情况，解决问题；增加教学经费投入，引进和培养高水平优秀人才。

上述举措强化了教学工作的中心地位，形成了领导重视教学、教师倾心教学、管理服务教学、后勤保障教学的良好风气。

（二）院领导班子研究本科教学工作情况

学院领导班子始终将人才培养作为学院发展的根本，将教学放在学院工作的首位，通过党委会、院务会、院长办公会、教代会、教学工作会议、中层干部会、师生座谈会等会议，研究部署教学工作，出台了一系列改革措施。例如，以创建国内

一流民办大学为目标，制订了学院 2013-2022 年改革发展思路，启动教育综合改革试点，修订学院章程，实施提高竞争力方案和调动积极性方案，学院进入新一轮跨越式发展快车道；从改革人才培养方案着手，修订了体现具有应用型人才培养特色的人才培养方案；启动重点特色专业建设计划，打造国内同类院校一流专业；实施了创新强校工程，建立政商菁英人才培养班，实行全院范围内的自由转专业，推进完全学分制改革，逐步构建应用性强、科学合理、特色鲜明的本科教学体系。

（三）教学质量保障体系建设

学院围绕创建一流民办本科高校的办学目标，修订完善了《教学指导委员会章程》、《教学管理工作规程》、《教师行为规范》、《教学检查制度》、《教学评估实施办法》、《教学督导员工作规程》、《教学信息员制度》等教学管理制度，构建了涵盖教学指导、督导、检查、评估全过程，教务与科研部和教学单位协同配合，学院领导、教学管理干部、教学督导员、授课教师、学生信息员为参与主体的教学质量保障机制，达到发现问题、找出差距、改进教学的目的。教学工作稳定有序，教学质量不断提高。具体执行情况如下：

1. 成立了新一届教学督导委员会。教学督导员任职以来，以高度的责任感和敬业精神，深入教学第一线听课，参与教学检查工作，与青年教师交流教学心得，对课堂教学中存在的问题，及时与任课教师交换意见、交流看法，提出了很多宝贵的意见和建议，促进了教师成长提高。

2. 坚持突出重点、力图实效的原则，改进期中教学检查工作。抽查了学生到课率，促进了学风建设；抽查教学大纲执行情况，规范了教学大纲的执行；组织随堂听课活动，促进了教师之间的交流和学习；召开教师座谈会，探讨教学工作存在的问题；召开学生座谈会，听取学生的意见和建议，解答学生有关问题，促进了师生之间的沟通与交流。

3. 组织不定期日常教学检查，尤其是结合开学初以及重大节假日前后，检查学生到课率和教师上课情况。对于发现的问题及时整改，有效促进了教风和学风建设。

4. 组织期末考试试卷抽查。按照各教学单位期末考试考场数量 5%左右的比例，对期末考试试卷进行了随机抽选核查。抽选核查试卷 83 份，符合核查指标的比例为 84.04%；不符合核查指标的比例为 15.96%。对于存在的问题，均要求各教学单位根据抽查反馈结果加强试卷自查工作，按时完成整改。

5. 开展学生评教工作。学院建立了期中评教和期末评教相结合的教学评价体系，帮助教师发现问题，改进提高教学水平。2015-2016 学年，全院教师两次期末评教平均分分别为 91.06 和 90.58 分，同比增长了 1.41 和 1.15 分，总体评价优良。

6. 组建了学生教学信息员队伍，收集教学信息，及时了解并改进教师教学和教学管理过程中存在的问题与不足，促进教风、学风的建设。

五、学生学习效果

（一）学生学习满意度

2014 年 10 月，学院组织学生满意度调查，参与调查学生 2543 人，参与调查的学生占在校生总数的 13.99%，总体满意度为 93.02%。调查结果显示：

1. 师德师风和教学水平的满意度总体较高

从图 5-1 “教师师德师风满意度”统计数据来看，18.21%的学生选“非常好”，65.75%的学生选“比较好”，选择“一般”、“不好”和“很差”的分别占 14.98%、0.75%和 0.31%。总体上，学生对教师的师德师风比较满意。



图 5-1 教师师德师风满意度

从图 5-2 “教师教学水平满意度”统计得知，认为教师教学水平“比较高”的占 59.85%，其次是“一般”选项占 27.72%，再次是“非常高”选项占 9.99%，认为

教师教学水平“不高”和“很差”的分别占 2.12%和 0.31%。可见，教师队伍总体教学水平比较高。

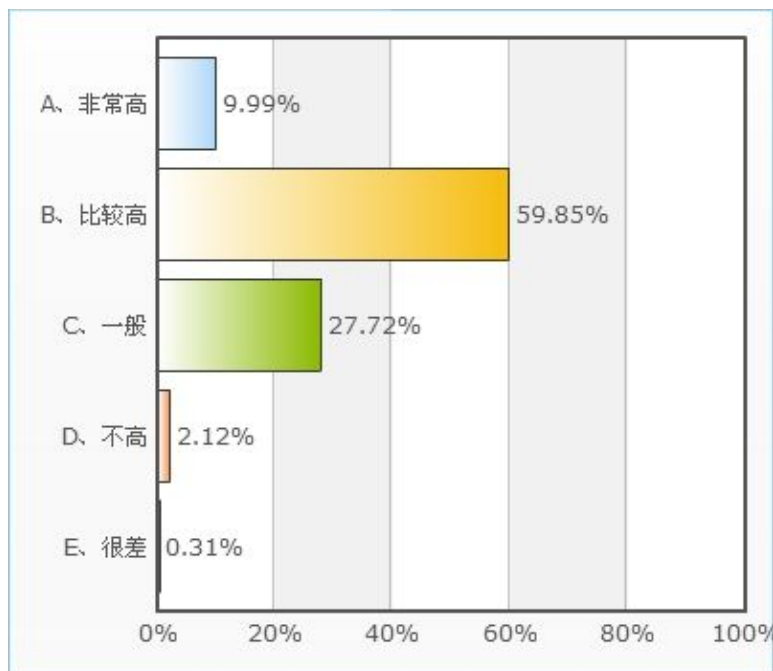


图 5-2 教师教学水平满意度

2. 学生掌握的基本理论和基本技能

图 5-3“基本理论和基本技能满意度”数据显示，“非常满意”、“比较满意”、“一般”三项指标依次为 3.81%、28%和 52.89%，“不满意”和“非常不满意”二项指标分别是 13.33%和 1.97%。



图 5-3 基本理论和基本技能满意度

3. 教室的教学条件及环境满足教学需求程度

从图 5-4 “教室的教学条件及环境对教学需求的满意度”可以看出，认为“非常好”、“很好”和“一般”三项指标依次占 7.63%、31.5%和 49.67%，认为“基本不能满足”和“完全不能满足”二项指标分别占 8.97%和 2.24%。

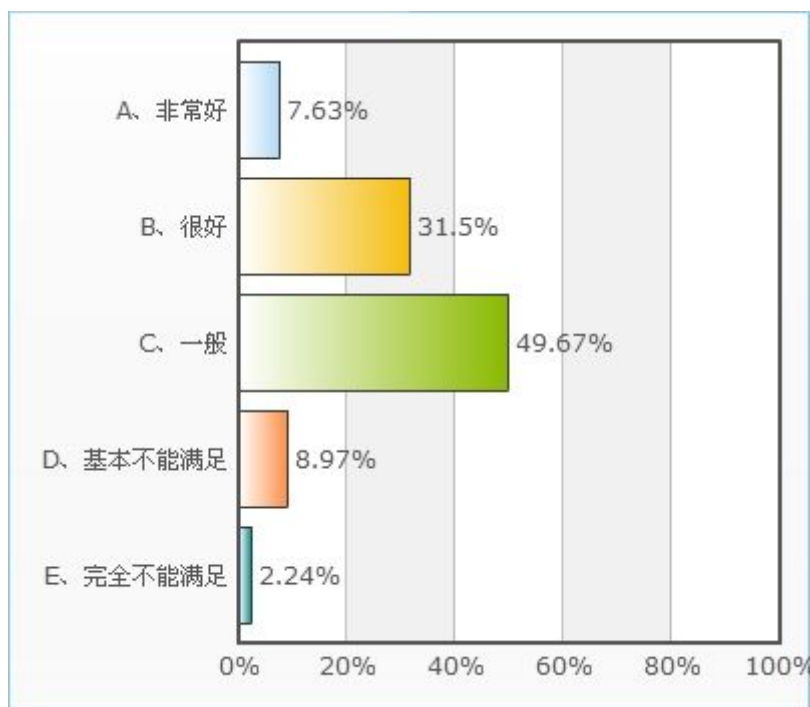


图 5-4 教室的教学条件及环境对教学需求的满意度

(二) 毕业生情况

2015 年，我院应届本科生获得毕业证人数 4763 人，比上学年（4431 人）增加 332 人，毕业率 98%；获得学位证书人数 4760 人，比上学年（4430 人）增加 330 人，学位授予率 97.94%；获得校级优秀毕业生称号 143 人。

截至 2015 年 8 月 31 日，我院已就业人数 4428 人，初次就业率为 93.04%，初次就业率比上学年（86.81%）上升了 6 个百分点。毕业生平均月收入为 3240 元，毕业生满意度为 98%。

图 5-5 “2015 届毕业生就业去向情况” 数据显示，已就业的毕业生中，面向企业就业的有 3447 人，占已就业学生的 78%；考入政府机构和事业单位的分别有 179 人和 312 人；参加国家地方项目就业、灵活就业、到部队参军的依次有 35 人、105 人和 30 人；考研录取和出国留学的分别有 22 人和 74 人；其它自己创造就业岗位、自营职业及不隶属于任何组织或单位、从事独立工作的毕业生有 224 人。

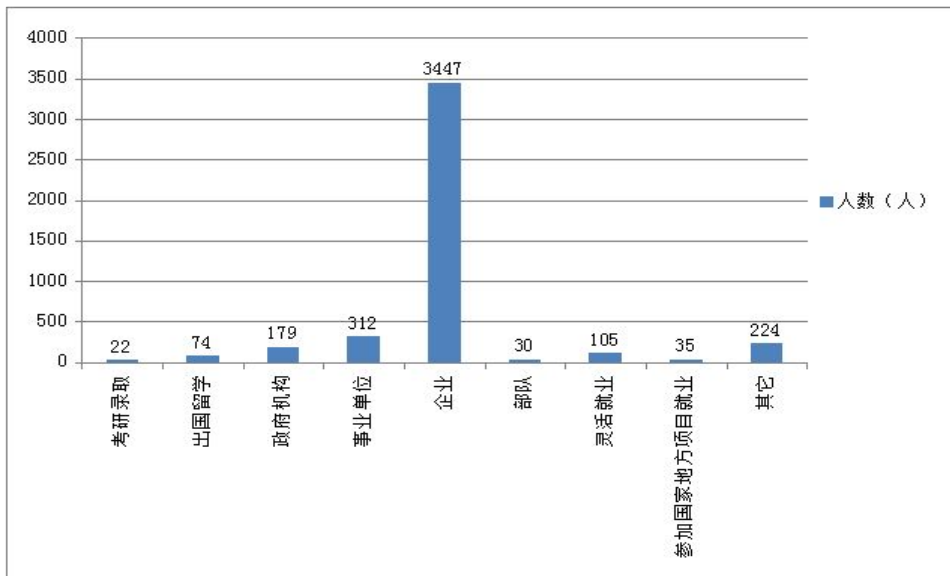


图 5-5 2015 届毕业生就业去向情况

从图 5-6 “2015 届毕业生就业地域情况” 来看，毕业生主要面向珠三角就业，就业人数位居前三位的城市分别是广州、佛山和汕头，就业人数分别为 931 人、355 人和 344 人，占已就业人数的比例依次为 21%、8%和 8%。

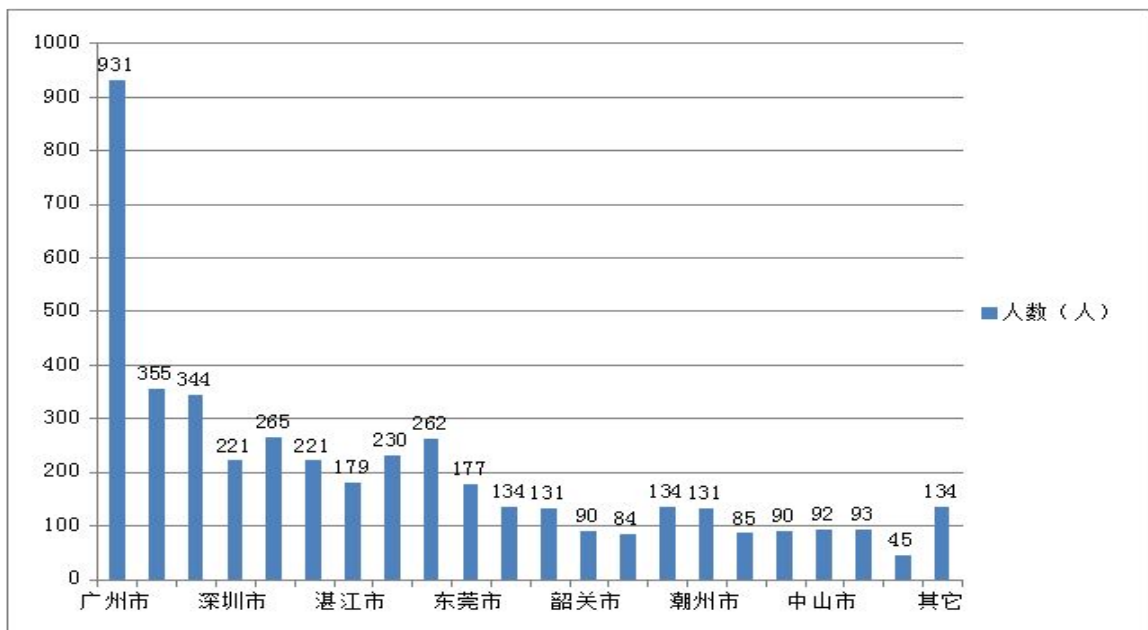


图 5-6 2015 届毕业生就业地域情况

学院现已培养了六届毕业生，为国家输送了 18905 名高素质人才，遍及珠三角地区政府机关、事业单位、公司企业等领域，为地方经济发展做出了贡献。

六、特色发展

办学以来，学院积极探索独立学院新的机制和模式办学，不断总结办学经验，打造办学特色，以差异化发展取得竞争优势，走特色发展的强院之路，取得了良好的办学业绩。

（一）完善现代大学制度

创新管理体制和运作机制，修订了依法办学、自主管理、学术独立、民主监督的现代大学章程，实行董事会领导、院长负责、教授治学、民主管理的工作体制。改革和完善学院内部管理结构，规范学院行为，提高办学水平；加强组织机构建设，稳步推进机构改革，明确岗位职责，实行目标责任制管理；完善了学术委员会、预算委员会、教代会、学代会制度；建立健全院系两级管理体制，增强二级教学单位的办学自主权。

（二）实施完全学分制改革

2014年，我院已完成了完全学分制改革实施方案的制定工作，作为广东省高等教育综合改革试点，学院2015级新生及以后各级本科生将全面实行学分制管理。

完全学分制有两个核心，一是弹性学制，学生可用3-7年完成本科学业；二是学生自由选课程选专业，学校计划在现有1000多门课程的基础上，逐步增加至拥有2000多门课程。选课特色体现在：（1）按所在专业进行选择的核心课程一般为10-12门，约30个学分，如学生入学时选择了A专业，但在学期间修完了B专业的核心课程，则可以从B专业毕业；（2）专业发展课程约25个学分，灵活设置，原则上在第三、四学年里开设。经济学与商务管理系、工商管理系、会计学系专业模块课互通，文学与传媒系、外国语言文学系专业模块课互通，其它的以系为单位互通，学生可以任选其一。（3）任意选修课程为40-50个学分，学生可在全校范围内选课。

实行完全学分制后，将没有年级和班级的概念，学生最快3年毕业，最迟7年可以毕业；住宿方面则会实行书院制。完全学分制教学更加突出学习自主性和发展多元性。其以学生的需要为导向，采用弹性学习年限和学分制管理，减少必修课程

比例，扩大选修课的比例，积极开展第二课堂，为学生选专业、选课程、选时间，辅修及攻读双专业、双学位提供多种教育形式和机会，充分调动学生学习的主动性和积极性，为学生自主学习和参与实践留出足够的时间和空间。

（三）改革学生转专业管理制度

为了充分调动学生的学习积极性，使学生有更大的学习发展空间，提高人才培养质量，按照教育部《普通高等学校学生管理规定》等有关政策文件要求，制定了《学生转专业实施办法》，除了艺术类、体育类专业学生和普通类专业学生不能互转专业外，学生可根据自己的特长和兴趣申请转换专业。学生转专业后，原已获得的学分符合转入专业教学计划规定要求的，经转入系与有关任课教师确认后，予以承认；不符合要求的，可作为选修课学分。2014-2015 学年，共有 492 名学生实现了转专业。

（四）创新人才培养机制

创新人才培养机制，先后开设了“ACCA、CGA 实验班”、“经济类专业应用型人才创新实验班”和“珠江卓越工程师人才培养特色班”，通过实验班学习、个性化指导、国际化教育等模式，构筑“拔尖应用型人才”培养平台，逐步形成独具特色的应用型人才培养体系。

在不断总结经验的基础上，学院于 2014 年 7 月成立政商研究院，作为中山大学南方学院教育改革的试点单位，实施政商菁英人才培养计划，以“为政商界杰出人才的成长奠定坚实的起飞基础”为宗旨，培养具有深厚的人文底蕴、扎实专业知识、强烈创新意识、宽广国际视野的卓越学生。

经过严格的考试选拔，学院现有 181 名学生入选政商菁英培养计划。政商菁英班集全院优质资源，推行优秀导师制，开设政商论坛，试行书院式管理，建立选拔及淘汰机制，学生在修完公共课、专业核心课程和政商特色课程学分之后，达到学校规定毕业条件和学士学位获取条件，获得所学专业的毕业证、学士学位证及“政商菁英人才培养班”结业证。

（五）营造浓厚学术氛围

学院学术氛围浓厚，开设了以“探索·领悟·成才”为主题的“南方论坛”。各教学单位分别开设了“科普大讲堂”、“经贸论坛”、“CFO论坛”、“财经名家讲坛”、“财务与会计前沿讲座”、“信息与技术大讲堂”、“新话语·新文化讲座”、“物流瞭望论坛”、“欧美管理思想盛宴”、“政商论坛”等学术报告型公选课，邀请国内外知名专家和学者以学术报告的形式来院授课，让学生接收各个领域最好的教育。



（中国银行协会首席经济学家、国务院发展研究中心金融研究所副所长巴曙松做客南方论坛）

（六）搭建学科竞赛平台

学院搭建科技竞赛平台，检验学生学习效果，积极组织学生参加课外竞赛活动，荣获全国信息技术应用水平大赛二等奖、全国高校商业精英挑战赛一等奖、中国大学生广告艺术节学院奖金奖、全国大学生英语辩论赛华南地区赛三等奖等国家级奖项，展现了良好的专业技能和创新能力。通过“课赛结合”，激发了学生的创新思维，培养了学生实际动手能力和团结协作精神，推动了课程内容更新和教学方法改革，提高了人才培养质量，真正实现了“以赛促学、以赛促教、以赛促改、以赛促建”。

【案例 1】

我院学子在第九届全国信息技术应用水平大赛中喜获佳绩

2014 年 12 月 5-8 日，第九届全国信息技术应用水平大赛在北京航空航天大学顺利举行。来自全国各高校的 700 多支队伍，2000 多名学生参加了决赛。经过激烈的角逐，由我院电子通信与软件工程系、工商管理系 12 名同学组成的 4 支队伍获得全国二等奖；何益钧等 57 名同学组成的 19 支队伍获得全国三等奖；戴宏明、钟肖英、薄宏三位老师获得最佳指导老师奖；由于在本次大赛中组织工作表现突出，我院荣获大赛最佳组织奖。

【案例 2】

我院学子在 2015 年全国高校商业精英挑战赛
物流管理竞赛中喜获全国总决赛一等奖

为增强大学生的创新实践能力，培养团队合作意识，实现应用型、创新型和复合型人才的培养目标，我院工商管理系学生于 2015 年 6 月 5-7 日参加了 2015 年全国高校商业精英挑战赛物流管理竞赛。经过预赛、初赛、小组赛和决赛的激烈角逐，我院 2 支参赛队伍从来自全国 47 支入围总决赛的队伍中脱颖而出，均获得一等奖。其中 1 支队伍进入总决赛的前 6 名，并获得于今年 9 月份赴台湾参加首届海峡两岸大学生物流管理竞赛的比赛资格。同时，工商管理系张琳、王秀梅及高峰老师均获得优秀指导老师称号。



整个备赛过程中，在院系领导的支持下，指导老师高度重视该项赛事并积极组

织，效果显著。比赛过程中指导老师全程悉心指导参赛团队，各参赛队伍本着科学严谨、精益求精、团队协作、合理分工的原则。最终，同学们凭借扎实的理论基础、坚韧的毅力、团队的合作和不懈的努力，取得优异成绩。

我院工商管理系一贯重视对学生应用能力、创新能力和实践能力等综合能力和素质的培养，积极鼓励学生参加各项国家级学科比赛，并对参赛队伍开展跟踪指导、模拟答辩等赛前准备工作，便于学生能够系统地掌握专业理论知识和专业应用技能，锻炼学生理论联系实际的能力，进一步提升学院的教育教学质量，实现对应用型人才的培养目标。

【案例 3】

我院学生在国家级广告大赛中喜获佳绩

2015 年 7 月，在艺术设计与创新产系冯原主任的悉心指导下，全系师生结合各自专业课程特色首次大规模参加国家级专业竞赛——第十三届中国大学生广告艺术节学院奖。在本次比赛中，我院艺创系学子取得了全国金奖 1 项，全国银奖 2 项，全国优秀奖 25 项的佳绩；中山大学南方学院艺术设计与创新产业系获“2015 年度金牌组织院校”荣誉称号；王静、马红波老师分别获得“优秀指导教师”荣誉称号。

【案例 4】

我院学子在第十八届“外研社·京东杯”

全国大学生英语辩论赛华南地区赛中获三等奖

2015 年 4 月 26 日，第十八届“外研社·京东杯”全国大学英语辩论赛华南赛区决赛落下帷幕。由我院外文系 2012 级陈敏怡和梁敏如同学组成的代表队，在学院团委主办的校园选拔赛中获胜，代表学院参加此次华南赛区决赛。经过两天五轮紧张的循环赛，两位选手在孙涵老师的带队指导下获得三等奖。

外文系坚持博雅教育理念，以培养国际化、创新型人才为目标，尤其重视学生的人文素质培养，该系英语专业一直培养具有扎实的英语语言基础和比较广泛的科学文化知识的复合型英语专门人才。

我校参赛选手赛前做好了充分准备，在赛场上正常发挥，表现出了较高的水准，充分展示了我校学子的风采。在与各大高校代表队宏辞论道、以辩会友的过程中，也收获了知识和友谊，思辨能力得到了很大提高，进一步认识到“学习既要专攻，也要全通”和“博雅”的重要性，这为我校英语辩论活动进一步展开奠定了良好基

础。

【案例 5】

《基于嵌入式技术的智能家居机器人》项目

被评为 2014 年广东大学生科技创新重点项目

在 2014 年广东省大学生科技创新重点培育项目中，我院《基于嵌入式技术的智能家居机器人》项目被评选为广东大学生科技创新重点项目，该项目也将被作为 2015 年第十四届“挑战杯”全国大学生课外学术科技作品竞赛广东省重点项目予以扶持。

《基于嵌入式技术的智能家居机器人》由电子通信与软件工程系物联网与移动互联网技术应用研究团队研发。该团队于 2009 年成立，一直致力于“智能家居”、“移动互联网”、“物联网”等高新前沿科技应用研究。自 2009 年 9 月起，团队累计取得省级以上奖项 40 多个。目前已经完成和正在做的项目有 10 个，其中包括 3 个广东省实验示范中心子项目，2 个国家级和 5 个省级大学生创新创业训练项目；部分团队成员曾参与 2 个中山大学国家物联网实验室的企业合作项目；此外，该团队还有 4 项粤港青年创业项目（每个项目香港政府支持 10 万港币）及 2 个毕业生创业团队。

七、存在的主要问题及对策分析

过去的一年，是学院“夯实基础、培育特色”的关键一年。全院师生共同努力，努力强化内涵建设，提升人才培养质量，树立学院良好形象，取得了优良的办学业绩。

但是与学院创办一流民办大学的办学目标相比，与社会各界、家长和学生的期望相比，还存在一些差距。例如，制度建设的成果有待贯彻落实；教学质量有待提高，学科专业优势还不突出；办学投入有待增加，教学基础设施有待完善。

今后一个时期，我们将在已采取应对措施的基础上，本着有利于学院发展，有利于教师发展，有利于学生发展的原则，围绕高素质人才培养目标，以协同创新强校为引领，坚持内涵建设和特色办学，提升学院的人才培养质量和办学实力。

（一）建立现代大学制度体系

完善董事会领导下的院长负责制，明确学院的法律地位和办学自主权，强化院长的行政管理权和教授治学的决策权；规范和理顺学院与政府、社会的关系；改革和完善学院内部治理结构，建立依法自主办学、自主管理、学术自治、民主监督的现代大学管理制度。

（二）加强师资队伍建设

坚持引进与培养并重，大力实施“人才强院”战略，构建“引人、培人、用人、留人”机制，完善师资队伍管理体制，建立优秀人才成长扶持平台，优化教师队伍结构，构建师德高尚、素质优良、结构合理、相对稳定、富有活力、精干高效的师资队伍。

（三）深化人才培养改革

以提高教学质量为核心，继续推进完全学分制改革，扶持重点学科专业建设，改革课程体系和教学内容，强化实践性教学环节，逐步建立学院与行业企业、科研机构、高校等联合培养人才的协同育人机制。加大国际合作办学交流力度，引入国际优质教育资源，培育学院新的核心竞争力。

（四）创新学生管理工作

进一步强化“以生为本”的观念，坚持“育人为本，德育为先”的原则，健全“全程育人、全员育人、全方位育人”的工作格局，精心组织各类特色鲜明、参与面广的大学生文化、体育、艺术活动，推进大学生自我管理、自我服务、自我教育，着力打造体现学院特色、具有持久影响力的校园文化品牌，全面提高学生综合素质。

（五）完善校园后勤服务保障

强化校园建设的精品意识和质量意识，加强教学行政用房、生活和运动设施等教学设施建设，完善相关配套设施。积极探索符合学院实际的后勤管理模式，加强后勤服务质量监管，细化量化管理体系，改善后勤服务保障能力，不断提高管理水平、服务质量和运行效益，为人才培养提供良好保障。

八、附件

2014-2015 学年本科教学质量报告支撑数据

一、办学基础		
序号	指标内容	数量
1	本科生人数	18171 人
2	本科生占全日制在校生比例	100%
3	专任教师数	552 人
4	聘请校外教师数	528 人
5	教师总数（折合）	816 人
6	生师比	22:1
7	高级职称专任教师比例	14.13%
8	研究生学位专任教师比例	90.76%
9	博士学位专任教师比例	15.4%
10	纸质图书	188.6 万册
11	生均图书	103.79 册
12	电子图书	共享中山大学资源
13	电子期刊种类数	共享中山大学资源
14	生均教学科研仪器设备值	4635 元
15	当年新增教学科研仪器设备	4744 万元
16	生均教学行政用房面积	7.78 平方米
17	生均实验室面积	1.17 平方米
18	生均本科教学日常运行支出	5763.57 元
19	本科专项教学经费	1470.69 万元
20	生均本科实验经费	34.22 元
21	生均本科实习经费	53.59 元

二、教师队伍					
指标内容		专任教师		聘请校外教师	
		人数	比例	人数	比例
学位	博士	85	15.40%	185	35.04%
	硕士	416	75.36%	256	48.48%
	学士	49	8.88%	81	15.34%
	无学位	2	0.36%	6	1.14%
职称	正高级	35	6.34%	102	19.32%
	副高级	43	7.79%	142	26.89%
	中级	227	41.12%	192	36.36%
	初级	13	2.36%	51	9.66%
	未评职称	234	42.39%	41	7.77%
年龄	30岁及以下教师	226	40.94%	59	11.17%
	31-40岁教师	204	36.96%	244	46.21%
	41-50岁教师	54	9.78%	118	22.35%
	51-60岁教师	43	7.79%	88	16.67%
	61岁及以上教师	25	4.53%	19	3.60%
学缘	境内高校毕业	452	81.88%	30	5.68%
	境外高校毕业	100	18.12%	498	94.32%
三、教学运行					
序号	指标内容		数量		
1	开设课程总门数		983 门		
2	开设课程总门次		3707 次		
3	主讲本科课程的教授占教授总数的比例		100%		
4	教授主讲本科课程占总课程数的比例		8%		
5	校外实习基地		82 个		
6	学生转专业人数		492 人		
7	应届本科生体质测试达标率		99.98%		

四、教学班开班情况			
序号	学生数	基础课教学班（个）	专业课教学班（个）
1	1~30 人	10	267
2	31~60 人	637	786
3	61~90 人	155	735
4	91 人及以上	532	585
五、教学效果			
序号	指标内容	比例	
1	应届本科生毕业率	98%	
2	应届本科生学位授予率	97.94%	
3	应届本科生初次就业率	93.04%	
六、2014 年招生专业			
序号	专业名称	批准时间	授予学位
1	工商管理	2006 年	管理学
2	市场营销	2008 年	管理学
3	物流管理	2011 年	管理学
4	会计学	2006 年	管理学
5	财务管理	2008 年	管理学
6	行政管理	2007 年	管理学
7	公共关系学	2009 年	管理学
8	人力资源管理	2011 年	管理学
9	旅游管理	2010 年	管理学
10	国际商务	2014 年	管理学
11	审计学	2014 年	管理学
12	汉语言文学	2006 年	文学
13	新闻学	2006 年	文学
14	英语	2006 年	文学
15	汉语国际教育	2010 年	文学
16	日语	2013 年	文学

17	法语	2014 年	文学
18	艺术设计学	2007 年	艺术学
19	数字媒体艺术	2012 年	艺术学
20	公共艺术	2013 年	艺术学
21	音乐学	2012 年	艺术学
22	电子商务	2012 年	工学
23	计算机科学与技术	2006 年	工学
24	通信工程	2010 年	工学
25	电气工程及其自动化	2014 年	工学
26	经济学	2007 年	经济学
27	国际经济与贸易	2008 年	经济学
28	电子信息科学与技术	2007 年	理学
29	护理学	2013 年	理学

七、实践教学学分及选修课学分比例

序号	学科门类	实践教学学分 占总学分比例	选修课学分 占总学分比例
1	管理学	28%	30%
2	文学	25%	35%
3	艺术学	41%	30%
4	经济学	27%	31%
5	工学	37%	31%
6	理学	38%	27%
	平均值	33%	31%

八、教学满意度调查

序号	调查形式	满意度
1	教学工作状况学生问卷调查	93.02%